



# SCHOOLONDERSTEUNINGSPROFIEL



kindcentrum de Vliertuin

2023-2024



## Inhoudsopgave

<b>DE SCHOOL</b> .....	<b>2</b>
TYPERING VAN DE SCHOOL .....	2
POPULATIE.....	3
UITSTROOMGEGEVENS .....	4
<b>ONDERSTEUNING</b> .....	<b>4</b>
BASISONDERSTEUNING .....	4
ONTWIKKELING BASISONDERSTEUNING .....	4
SPECIFIEKE KWALITEITEN VAN DE SCHOOL .....	4
ONTWIKKELING VAN ONS KINDCENTRUM .....	5
EXTRA EXPERTISE.....	7
FACILITEITEN .....	7
<b>ONDERSTEUNINGSSTRUCTUUR</b> .....	<b>7</b>
INTERNE ONDERSTEUNINGSSTRUCTUUR.....	7
ONDERSTEUNINGSSTRUCTUUR OP BESTUURSNIJVEAU .....	9
EXTRA MOGELIJKHEDEN OPREKKEN ONDERSTEUNING OP BESTUURSNIJVEAU .....	10
<b>EXTERNE PARTNERS EN CONTACTEN</b> .....	<b>10</b>

## De school

### Typering van de school

#### Missie en visie

##### HIER STAAN WE VOOR

##### **Samen ervaren, samen doen, samen groeien!**

Op ons kindcentrum ontwikkelen kinderen voor het leven. Verwonderen en ontdekken zijn onze uitgangspunten. Met een stevige basis leiden we onze kinderen op voor de toekomst, waardoor ze het beste uit zichzelf kunnen halen. In onze mini-samenleving doen we samen, ervaren we samen en groeien we samen. De omgeving is onze inspiratie. We halen de wereld naar binnen en stappen de wereld in.

##### **We doen het samen.**

We bieden veiligheid in een omgeving, waar we leren van fouten maken.

Wij ontwikkelen duurzaam, gericht op de toekomst.

We hebben oog voor talent.

Door de geïntegreerde setting komt ons kindcentrum tegemoet aan de drie functies van het onderwijs zoals Biesta die onderscheidt. Dit zorgt voor balans in het aanbod. De keuzes die we maken voor ons kindcentrum zijn gebaseerd op deze **drie pijlers**:

##### **Ik leer... (kwalificatie)**

Onze kinderen ontwikkelen kennis, vaardigheden en begrip, cognitief en sociaal emotioneel. Ze krijgen een stevige basis voor de toekomst.

##### **Ik ontdek...(socialisatie)**

Onze kinderen krijgen de mogelijkheid om de wereld te ontdekken en te onderzoeken. We gebruiken de omgeving als inspiratie en halen de wereld in de school, maar stappen ook de wereld in.

##### **Ik ben...(personificatie)**

Onze kinderen krijgen de ruimte om hun eigen identiteit te ontwikkelen. Onze kinderen ervaren hoe ze zelfstandig, onafhankelijk en in verbinding kunnen zijn, maar ook verantwoordelijkheid kunnen dragen voor hun keuzes.

##### HIER GAAN WE VOOR

Onze missie hebben we vertaald in vier richtinggevers die het fundament vormen van ons onderwijs:

### ***Partnerschap en samenwerking***

Onze kinderen, professionals en ouders zijn zich bewust van: "Alleen ga je sneller, samen kom je verder." Ze leren van en met elkaar. Wij voelen ons verantwoordelijk voor elkaar en voor de omgeving. De professional handelt naar de driehoek: kind-ouder-professional en is zich steeds bewust van het groepsproces en speelt hierop in. We creëren situaties waarbij wederzijdse afhankelijkheid nodig is (kind, ouder, professional).

### ***Een veilige en vertrouwde omgeving***

Onze kinderen ervaren de samenwerking tussen ouders en de professional als een veilige basis. Ze voelen zich fysiek en emotioneel veilig en daardoor voelen en laten ze zien dat ze niet "gelijk" zijn, maar wel gelijkwaardig: je mag zijn wie je bent. Onze medewerkers zijn professionals in groepsvorming en -begeleiding. Vanuit een veilige omgeving ontstaan er groeps- en parallel overstijgende activiteiten.

### ***Actief en doelgericht leren***

Leren is een actief en duurzaam proces. We willen dat kinderen op een betekenisvolle wijze tot leren komen. Dat doen wij door actieve en coöperatieve werkvormen in te zetten. Onze kinderen ontwikkelen een onderzoekende houding en de vaardigheden om zich staande te houden in de maatschappij. Om doelgericht aan de ontwikkeling van het kind te werken, zijn de kerndoelen en de referentieniveaus onze leidraad. Onze professionals hebben een ondersteunende, coachende houding en bieden balans tussen kennisoverdracht en ruimte om vaardigheden te ontwikkelen.

### ***Persoonlijke groei en ontwikkeling***

Onze kinderen ontwikkelen zelfkennis waardoor ze inzicht hebben in eigen mogelijkheden en onmogelijkheden. Ze krijgen de ruimte om talenten te ontdekken en te ontplooien. Elke dag worden succeservaringen gevierd. Vanuit een positieve sfeer werken wij aan onze pedagogische opdracht. De professional die ieder kind ziet en kent, zorgt voor een hoge betrokkenheid en goed welbevinden. De basis om tot ontwikkeling te komen.

### **Denominatie**

De Vliertuin is algemeen bijzonder onderwijs. Wij geven onze kinderen een positieve kijk op de wereld mee. We werken aan het ontwikkelen van een kritisch denkvermogen bij kinderen. Het is goed als een kind leert om een eigen mening te hebben, waarbij de ander niet vergeten wordt. We dienen allemaal met zorg en respect om te gaan met onze medemensen en met de wereld om ons heen. Daarom zijn alle kinderen van harte welkom op ons kindcentrum.

Onze doelstelling in het kader van levensbeschouwing is dat kinderen op school een persoonlijke identiteit ontwikkelen. Vanuit een eigen identiteit kunnen zij beter open staan voor de ander en andersdenkenden. Op die manier ontstaan begrip, respect en verdraagzaamheid, hetgeen onze samenleving nodig heeft.

### **Populatie**

Het voedingsgebied van onze kinderen is voornamelijk Oost-, West- en Middelbeers (98%). De populatie ouders bestaat uit een mengeling van "echte" Beerzenaren en forenzen, mensen die er bewust voor gekozen hebben om buiten de stad te wonen. Er is sprake van een variatie aan beroepen, van boeren tot advocaten, van mensen die werken in de sociale sector tot automonteurs. Dit beeld wordt weerspiegeld in de school onder de kinderen. Er is een minimale instroom van anderstalige kinderen.

De weging van de school is 28,94. Met onze schoolweging zijn de verwachte eindopbrengsten gemiddeld. De landelijke basisaanpak is passend op de middenmoot van de leerlingpopulatie. Het spreidingsgetal van onze school is 5,74. Dit ligt net onder het gemiddelde spreidingsgetal van 6. Dit betekent dat de school regelmatig hoge opbrengsten heeft en het aanbod verrijkt om het passend te maken. Daarnaast is er ook sprake van regelmatig lage schoolopbrengsten, waarbij het aanbod geïntensiveerd wordt.

## Uitstroomgegevens

In 2023 hebben we 57 schoolverlaters. 49% van deze groep 8 leerlingen kreeg een advies van vmbo-basis tot theoretische leerweg. 51% kreeg het advies HAVO of hoger. Meer dan 60% van de kinderen stroomt uit naar Havo/VMBO-T. Het fundamentele niveau is de afgelopen drie jaar door 97% van de kinderen gehaald. Voor het streefniveau geldt dit voor 65% van de kinderen.

[www.scholenopdekaart.nl](http://www.scholenopdekaart.nl)

Op de [website van scholenopdekaart](http://www.scholenopdekaart.nl) zijn de actuele gegevens rondom uitstroomgegevens en voedingsgebied inzichtelijk weergegeven.

## Ondersteuning

### Basisondersteuning

We werken doelgericht aan de hand van de HGW-cyclus (HandelingsGericht Werken). Er worden heldere instructies gegeven en er is sprake van differentiatie op niveau bij rekenen, spelling en (begrijpend) lezen. In de ochtend staan de kernvakken rekenen, taal en spelling en (begrijpend) lezen centraal. Er is sprake van een variatie aan werkvormen, waarbij coöperatief en actief leren een vast onderdeel zijn. De middagen staan grotendeels in het teken van thematisch werken. Gedurende een periode van  $\pm 6$  weken staat een thema centraal en komen kennisverbreding, vaardigheidsdoelen en het verwerven van inzicht aan bod. Leerkrachten analyseren de behaalde resultaten en stemmen het aanbod af op de situatie van hun groep.

### Ontwikkeling basisondersteuning

In schooljaar 2022-2023 heeft het team een scholing gevolgd m.b.t. meer- en hoogbegaafdheid en executieve functies. Gedurende het schooljaar is het beleid met betrekking tot dit thema terug onder de loep genomen en aangepast op de onderwerpen signaleren en aanbod voor rekenen. Dit wordt in het komende schooljaar verder uitgewerkt en weggezet in een nieuw beleidsstuk. Met betrekking tot executieve functies willen we afspraken maken over het spreken van dezelfde taal en een doorgaande lijn.

Met de inzet van een leesspecialist hopen we preventief slagkracht te creëren. De focus ligt op de begeleiding van kinderen met leesproblemen, maar ook op leesbevordering en leesplezier.

### Specifieke kwaliteiten van de school

In ons onderwijs staat onderzoekend en ontdekkend leren centraal, waarbij de echte wereld het uitgangspunt is. Ze krijgen kennis en vaardigheden aangeboden en worden gestimuleerd eigen opvattingen te ontwikkelen en een democratische houding te vormen. Door middel van het thematisch werken worden verschillende situaties en contexten uit de echte wereld aangeboden,

waartoe kinderen zich gaan verhouden. Het kindcentrum is een minimaatschappij waarin we kinderen toerusten voor hun toekomstige rol als burger. Daarnaast oefenen en leren de kinderen fundamentele levensvaardigheden zodat ze zichzelf, hun vriendschappen en hun loopbaan effectief en moreel verantwoord kunnen vormgeven. Dit draagt ook bij aan een veilige leer- en leefomgeving.

Door de geïntegreerde setting komt ons kindcentrum tegemoet aan de drie functies zoals Biesta die onderscheidt: kwalificatie, personificatie en socialisatie. De keuzes die we maken zijn gebaseerd op deze drie pijlers. Dit alles doen we op basis van vertrouwen. Welbevinden en betrokkenheid zijn voorwaardelijk om tot leren te komen. Ze maken onderdeel uit van de samenleving, ze werken samen en leren van en met elkaar.

We organiseren jaarlijks de gouden en zilveren weken. Tijdens deze weken legt de gedragspecialist groepsbezoeken af en bespreekt dit met de leerkrachten.

## Ontwikkeling van ons kindcentrum

Ons kindcentrumplan 2023-2027 richt zich op de volgende ambities:

### **ONDERWIJSKUNDIG BELEID**

#### **Aanbod**

Op de Vliertuin:

- werkt elk kind van groep 4 t/m 8 werkt in een digitaal portfolio waarin het zelf of met hulp de ontwikkeling zichtbaar maakt;
- blijven de scores 1f en 2f/1s conform de referentiescholen of daarboven voor rekenen en taal in groep 8;
- hebben we een digitaliseringsagenda op alle vier de gebieden: mediawijsheid, computational thinking, informatieve vaardigheden en ICT-basisvaardigheden;
- is contextueel leren een onderdeel van de uitdagende speelleeromgeving;
- halen we de buitenwereld naar binnen en de binnenwereld naar buiten;
- is er samenhang in het onderwijsaanbod door het verbinden van vakinhouden.

#### **Zicht op ontwikkeling**

Op de Vliertuin:

- hebben we zicht op de ontwikkeling van burgerschap van groep 1 t/m 8;
- werken we met een doorlopende leerlijn en aanbod voor meer- en hoogbegaafdheid;
- is er een visie op toetsing;
- zijn GGD en Team Wijzer zichtbaar verbonden het kindcentrum;
- ondersteunt het nieuwe leerlingvolgsysteem het zicht op de begeleidingsbehoefte van kinderen;
- is er een (digitale) vorm van het rapport geïmplementeerd, complementair aan het kindportfolio om de ontwikkeling zichtbaar te maken.

#### **Pedagogisch-didactisch handelen**

Op de Vliertuin:

- hanteren we een zinvol en levend groepsplan;

- leren we actief door de beredeneerde inzet van coöperatieve werkvormen en bewegend leren;
- is het leerrendement en de kwaliteit van lesgeven verhoogd door het herijken van het instructiemodel;
- geven we vorm aan het anders organiseren door groepsoverstijgend te werken.

### **Schoolklimaat en veiligheid**

Op de Vliertuin:

- is er een kindcentrumbrede aanpak met betrekking tot het pedagogisch handelen van onze medewerkers;
- hebben al onze medewerkers een mindset van hoge verwachtingen;
- hebben we zicht op de ontwikkeling van burgerschap van groep 1 t/m 8;
- is de sociale veiligheid van 0-13 jaar geborgd i.s.m. de opvangpartner.

## **KWALITEIT**

### **Kwaliteitscultuur**

Op de Vliertuin:

- ontwikkelen we co-reflectie met het team, gericht op de kwaliteit van het onderwijs;
- hebben kinderen een aantoonbare bijdrage in het realiseren van goed onderwijs en opvang in de vorm van een kinderraad;

### **Kindcentrumontwikkeling**

Op de Vliertuin:

- is educatief partnerschap met ouders georganiseerd op kindcentrumniveau;
- is de ondersteuningsstructuur kindcentrumbreed geborgd.

### **Vervolgsucces**

Op de Vliertuin:

- analyseren we de vervolgsuccessen van leerlingen en hebben inzicht in de kwaliteit van onze schooladviezen.

## **PERSONEEL**

### **De lerende organisatie**

Op de Vliertuin:

- kunnen alle professionals hun ontwikkeling zichtbaar maken door middel van een portfolio;
- werken gemotiveerde professionals in gezamenlijke verantwoordelijkheid en maken gebruik van elkaars expertise;
- is de transitie van intern begeleider naar kwaliteitscoördinator duurzaam weggezet in de organisatie.

### **Samenwerking**

Op de Vliertuin

- is het preventieteam integraal onderdeel van het kindcentrum.

## Extra expertise

Om de basisondersteuning en de extra ondersteuning te kunnen bieden, hebben wij de beschikking over zowel interne en externe expertise. Bij interne expertise maken wij gebruik van: leerkrachten, kwaliteitscoördinatoren, gedragsspecialist, leesspecialist, expert leerkrachten meer- en hoogbegaafdheid, lees- en rekencoördinator.

Bij externe expertise denken we aan: coördinator Passend Onderwijs, bovenscholse Plusklas, coördinator meer- en hoogbegaafdheid, leerkrachten NT2, gedragsspecialisten, kwaliteitscoördinatoren, dyslexiebehandelaars, ambulante begeleiders vanuit OCL en CPO Kempenkind, GGD, Team Wijzer Oirschot, psychologen, orthopedagogen, fysiotherapeuten, ergotherapeuten, logopedisten, etc.

## Faciliteiten

We werken op twee onderwijslocaties. De groepen bevinden zich in ruime lokalen en ook de brede gangen worden benut voor het inrichten van werkplekken. Hierdoor kunnen kinderen in nabijheid zelfstandig werken. Wij hebben op één locatie een gymzaal in pandig en op beide locaties is er een handvaardigheidsruimte. In de onderbouw kunnen de kleuters spelen, ontdekken en leren op een groot speelleerplein.

De school is rolstoeltoegankelijk vanuit het schoolplein en alle lokalen op de begane grond zijn bereikbaar met een rolstoel. Er is een invalidentoilet aanwezig.

Daarnaast beschikt de school over verschillende ruimtes die gebruikt kunnen worden voor gesprekken en/of inzet van externen.

## Ondersteuningsstructuur

### Interne ondersteuningsstructuur

Alle scholen van SKOBOS bieden een brede basisondersteuning in lijn met wat het SWV heeft opgesteld ([Basis | PO de Kempen](#)). De leerkracht heeft regie in de ontwikkelingsprocessen van de kinderen. Elk kindcentrum heeft een kwaliteitscoördinator en gedragsspecialist beschikbaar die de leerkrachten kunnen coachen t.a.v. hulpvragen op school-, groeps- en leerlingniveau. Wanneer de leerkracht vragen heeft of handelingsverlegen is, wordt allereerst de deskundigheid van de kwaliteitscoördinator ingeschakeld. De kwaliteitscoördinator kan vervolgens gebruik maken van de expertise van de interne gedragsspecialist, bovenscholse coördinator passend onderwijs (BCPO) en externe orthopedagoog/schoolpsycholoog. Voor leerkracht en/of kind wordt indien nodig een ondersteuningsarrangement vormgegeven.

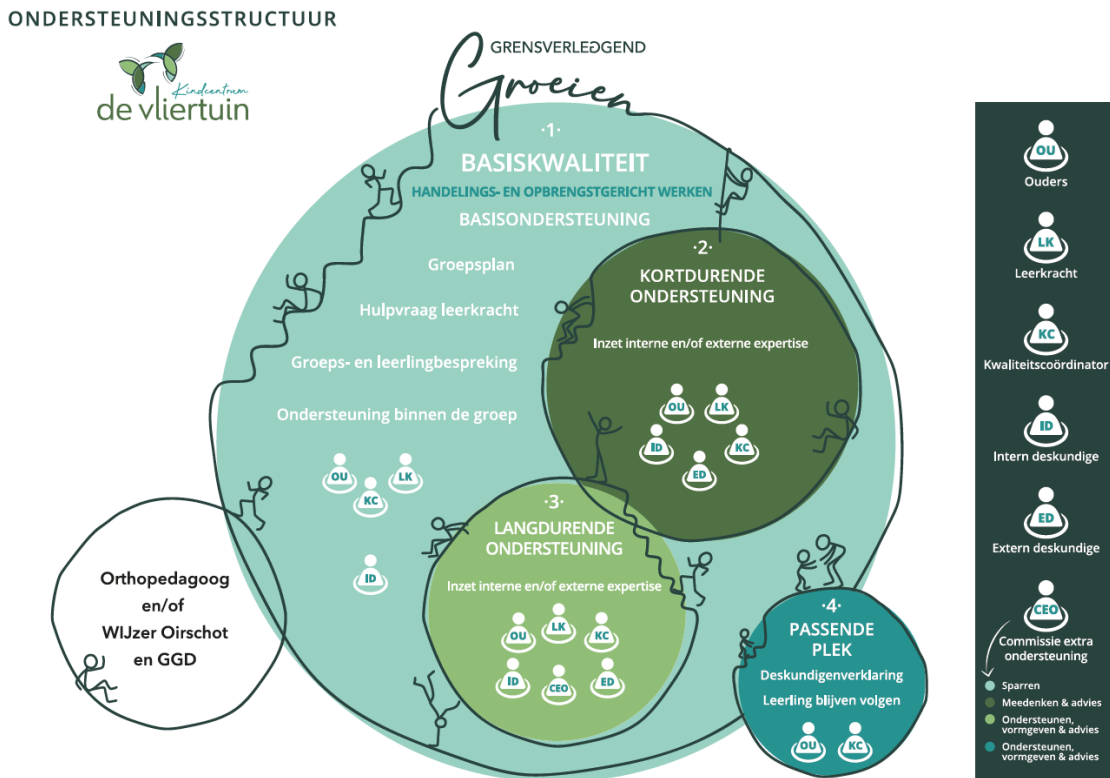
Begeleiding die wordt geboden is doel- en opbrengstgericht en richt zich in eerste instantie op het vormgeven van ondersteuning binnen de sterke basis in de groepen. De begeleiding en het effect van de interventies worden regelmatig geëvalueerd binnen een ondersteuningsteam.

Wanneer hulpvragen van de school verder rijken dan de reguliere basisondersteuning, complex blijken, ofwel in aanwezigheid van specialisten worden besproken, wordt een groeidocument opgesteld waarin de vragen en doelen geconcretiseerd worden. Vervolgens kan een ondersteuningsteam (OT) worden belegd. Tijdens een ondersteuningsteam zijn ouders aanwezig, leerkracht en de kwaliteitscoördinator. Naar wens kunnen ook andere deskundigen worden ingeschakeld. In samenspraak met de ouders worden hulpvragen en doelen aangevuld en wordt



een plan opgesteld. De uitvoer van het ondersteuningsplan en de effecten daarvan worden regelmatig geëvalueerd.

De Interne ondersteuningsstructuur ziet er in het kort als volgt uit:



- Een sterke basis in de groepen staat centraal! Alle scholen van SKOBOS bieden een goede basiskwaliteit in de groepen, met aandacht voor sterke pedagogiek en didactiek, zodat de meeste kinderen zich goed kunnen ontwikkelen. Daarbij wordt in de basisondersteuning een scala aan ondersteuning geboden, waarvan we weten dat veel kinderen daar goed bij gedijen. Denk bijvoorbeeld aan het bieden van structuur, visuele ondersteuning, bewegend leren, samen leren en sociaal-emotioneel leren. Ouders, leerkracht en kwaliteitscoördinator vormen een team m.b.t. de ontwikkeling van het kind. Binnen de scholen is men samen verantwoordelijk voor het welzijn en de ontwikkeling van de kinderen. Leerkrachten leren van en met elkaar en bieden zo samen het beste voor de kinderen.
- Binnen SKOBOS ligt de focus op verbreden van de basisondersteuning, we zien steeds meer intern specialisme binnen de verschillende schoolgebouwen. Wanneer hulpvragen de basisondersteuning overstijgen of het nodig is over een vraagstuk van gedachten te wisselen met elkaar, wordt een kind besproken in een ondersteuningsteam. Het ondersteuningsteam bestaat uit ouders, leerkracht, kwaliteitscoördinator en wordt aangevuld met een specialist die passend is bij de hulpvraag die wordt gesteld (interne of externe specialist). Bij een eerste hulpvraag wordt een groeidocument opgesteld. Dit is een hulpmiddel om doel- en opbrengstgericht te kunnen werken.
- Tijdens een ondersteuningsteam worden adviezen gegeven richting de basis-ondersteuning en onderwijsbehoeften van het kind. Daarnaast kan ter sprake komen dat een arrangement nodig is voor leerkracht of kind om doelen met betrekking tot een adequate leeromgeving of persoonlijke ontwikkeling zo veel mogelijk te kunnen bereiken.

- Een arrangement naast de ondersteuning binnen de groep kan van korte of lange duur zijn, samen wordt bekeken welk traject het meest passend is. Doel is steeds de basisondersteuning verbreden, zodat het kind en/of groep na een periode van ondersteuning weer voldoende geboden krijgt binnen de basisondersteuning. Is een traject van langdurige aard, volgt de Commissie Extra Ondersteuning van SKOBOS (Orthopedagoog/ Schoolpsycholoog/ Coördinator Passend Onderwijs) het traject, adviseert en denkt mee.
- Als blijkt na een periode van intensieve ondersteuning dat de ontwikkeling van een kind stagneert of dat het welbevinden of de veiligheid in het gedrang komt, wordt samen met ouders, leerkracht, interne begeleider en alle betrokken specialisten bekeken wat de best passende plek voor een kind is.

### Ondersteuningsstructuur op bestuursniveau

Om een goede ondersteuningsstructuur te kunnen waarborgen heeft SKOBOS op bestuursniveau een Projectgroep Passend Onderwijs (PPO) samengesteld. PPO adviseert bij het goed vormgeven van Passend Onderwijs. PPO bestaat uit een schoolleider, een externe adviseur en de bovenschools coördinator Passend Onderwijs (BCPO). De BCPO is verantwoordelijk voor de besteding van de ondersteuningsmiddelen die door het SWV aan het bestuur worden toebedeeld. BCPO vormt samen met een externe schoolpsycholoog de Commissie Extra Ondersteuning (CEO). Deze commissie adviseert en helpt bij het vinden en uitzetten van de juiste ondersteuning.

Vanuit gelden Passend onderwijs organiseert SKOBOS bovenscholse ondersteuning en ondersteuning op schoolniveau. Bovenscholse heeft SKOBOS expertise en mogelijkheden voor begeleiding op het gebied van meerbegaafdheid. Ook is er expertise aanwezig t.a.v. begeleiding van kinderen met Nederlands als tweede taal en kan er in de schoolsituatie begeleiding op maat worden geboden.

Wanneer leerkrachten of kinderen naast de schoolinterne begeleidingsmogelijkheden nog extra ondersteuning nodig hebben, kunnen ze middels een bovenscholse arrangement worden begeleid. De CEO bekijkt dan in overleg met alle betrokkenen hoe de ondersteuning het beste kan worden vormgegeven. Binnen een arrangement kan hulp geboden door interne en externe specialisten, zoals orthopedagogen, schoolpsychologen en ambulante begeleiders.

De kwaliteitscoördinatoren van SKOBOS nemen allen deel aan het KCnetwerk, waarin professionalisering centraal staat. De kwaliteitscoördinatoren delen in het netwerk nieuwe kennis en expertise met elkaar en denken met elkaar mee. Ook de gedragspecialisten van SKOBOS leren van en met elkaar in georganiseerde evaluatiebijeenkomsten. Op deze manier waarborgt SKOBOS dat de interne kennis en kunde op alle scholen van een goed niveau is.

Er is een nauwe samenwerking met Team Wijzer en GGD (jeugdhulp) in de vorm van een preventieteam, de lijnen zijn kort. Jeugdhulpverleners, gedragspecialisten, jeugdverpleegkundigen worden betrokken in een ondersteuningsteam, zodat breed gekeken wordt wat de school nodig heeft in een traject. Binnen Taakgroep Oirschot (waarin leden zitten van Korenbloem, SKOBOS, gemeente, GGD, Team Wijzer, voorscholse) worden regelmatig casussen geëvalueerd, zodat we processen kunnen aanscherpen waar nodig.

## Extra mogelijkheden oprekken ondersteuning op bestuursniveau

Wanneer blijkt dat ondersteuning nog meer opgerekt moet worden om groei in ontwikkeling te stimuleren, zijn er de volgende mogelijkheden op bestuursniveau:

- Nieuwkomersklas: [De bovenschoolse NT2-klas van SKOBOS | Skobos](#)
- Plusklas en inzet meer -en hoogbegaafdheid specialist: [Bovenschoolse Plusklas van SKOBOS | Skobos](#)
- sparren met CEO: commissie extra ondersteuning (schoolpsycholoog en coördinator Passend Onderwijs)
- Inzet Ambulante Begeleiding bij extra intensieve langdurige arrangementen.

## Externe partners en contacten

Voor sommige kinderen is ook samenwerking met externe partners gewenst.

Vanuit de interne zorgstructuur kun je denken aan:

- Specialisten binnen SKOBOS: gedragsspecialisten, NT2specialisten, specialist Meerbegaafdheid, taal- en rekenspecialisten.
- Specialisten die worden ingehuurd door SKOBOS: Ambulant Begeleiders (die gespecialiseerd zijn in gedrag, taal, rekenen, executieve functies, motoriek enzovoort), orthopedagoog of onderwijspsycholoog.
- Preventieduo GGD en Team Wijzer
- Jeugdhulpverleners vanuit Team Wijzer en/of GGD
- Leerplichtambtenaar

Verder alle partners die betrokken zijn bij de ontwikkeling van onze kinderen:

- Logopedisten
- Remedial Teachers
- Fysiotherapeuten
- Psychologen
- Dyslexiebehandelaars
- Kindercoaches
- Ergotherapeuten
- Enz.